



INFORME SOCIODEMOGRÁFICO

Necesidades Básicas Insatisfechas

Cuarto trimestre 2024



Consideraciones metodológicas

El Observatorio Económico de la Municipalidad de Corrientes lleva a cabo diversos informes sociodemográficos, utilizando como fuente principal la base de microdatos de la Encuesta Permanente de Hogares elaborada por el Instituto Nacional de Estadísticas y Censos (INDEC) y presentada con una periodicidad trimestral. La misma se realiza a través de cuestionarios presenciales que luego son volcadas a bases de datos para ser utilizados por el público en general.

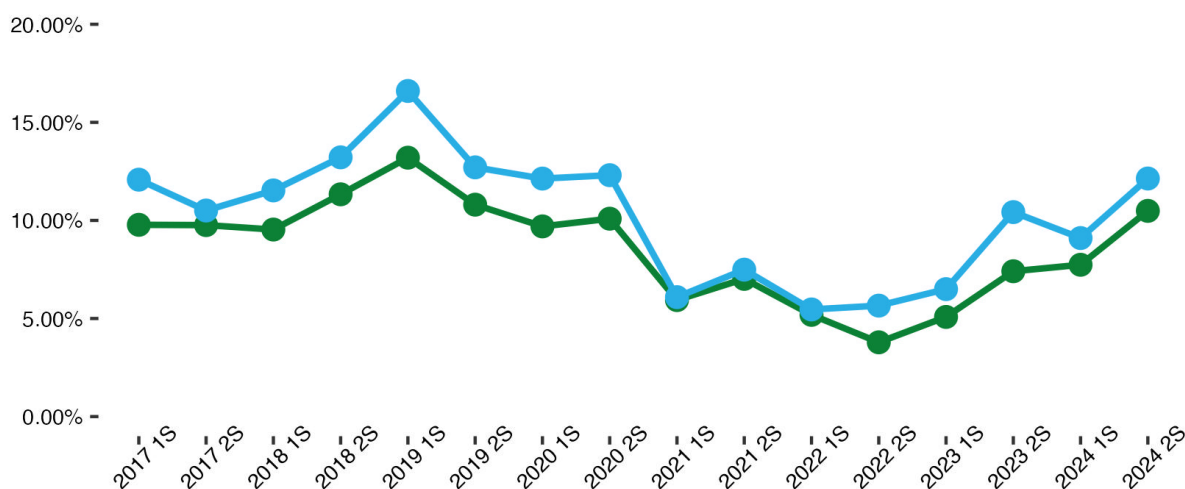
NBI 1: Vivienda

El objetivo de esta variable es medir las condiciones de vida relacionadas directamente con las características de la vivienda para la población de la Ciudad de Corrientes. Para el cálculo se utilizan variables de la EPH tales como materiales del techo, piso y paredes de la vivienda, régimen de tenencia y zona en la que está ubicada la propiedad.

El Gráfico 1 muestra la evolución del porcentaje, tanto de hogares como de personas que poseen una vivienda que puede ser considerada vulnerable, conforme a criterios mencionados anteriormente.

Incidencias de viviendas construidas con materiales precarios y en zonas vulnerables

Individuos y **Hogares**



Fuente: Elaboración propia con datos obtenidos de INDEC.

Gráfico 1

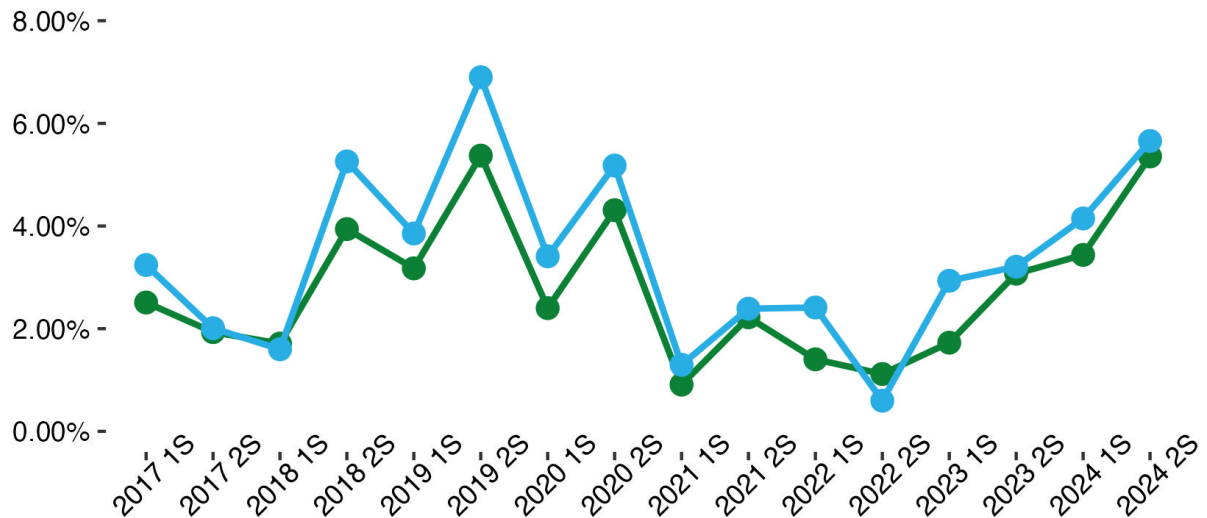
Como se puede observar, el comportamiento es bastante irregular. Sin embargo, en el último semestre de análisis encontramos un leve deterioro en las condiciones de vida de las personas en términos de la calidad de construcción de su vivienda, en la regularización de sus regímenes de tenencia y en la ubicación en zonas alejadas a basurales, áreas inundables, villas emergencia, etc. Los porcentajes para el segundo semestre de 2024 de hogares e individuos que poseen una vivienda precaria representan el 10.49 % y 12.14 % respectivamente. En pocas palabras, estos poseen una vivienda que no cumple los requisitos básicos habitacionales y de confort.

NBI 2: Condiciones Sanitarias

Para este análisis se representan las condiciones sanitarias básicas mediante la tenencia o no de retrete en la vivienda.

Viviendas carentes de retretes

Individuos y **Hogares**



Fuente: Elaboración propia con datos obtenidos de INDEC.

Gráfico 2

Esta necesidad básica es una de las que menor porcentaje de incumplimiento tiene en la Ciudad de Corrientes. Los valores para el segundo semestre de 2024 alcanzaron el 5.36 % en hogares y 5.66 % para individuos (Gráfico 2), lo que denota un leve deterioro en las condiciones sanitarias de las personas en comparación con el segundo semestre de 2023.

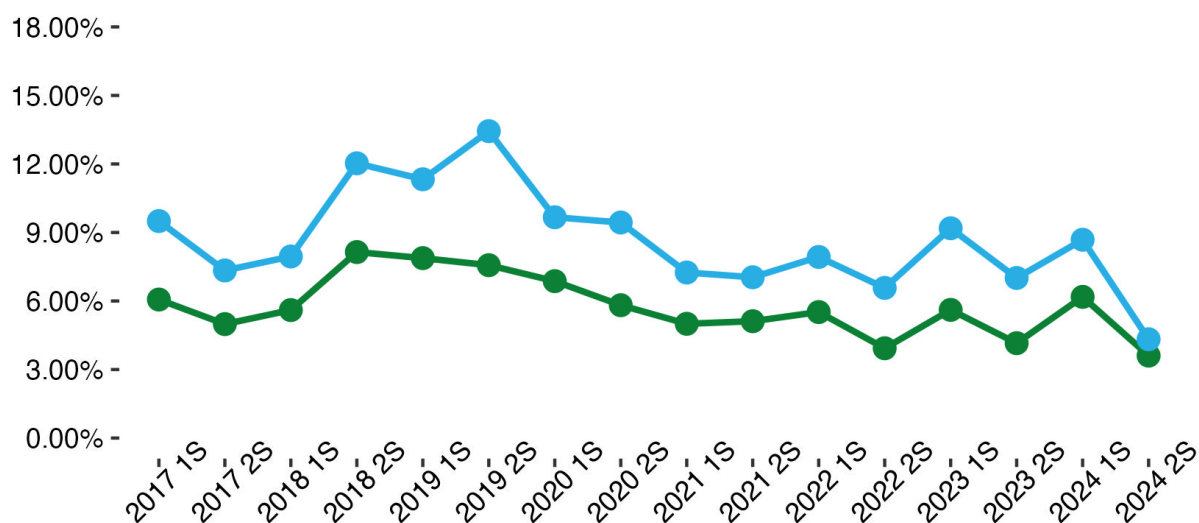
NBI 3: Hacinamiento

La condición de hacinamiento hace referencia a la cantidad de personas que conviven en un mismo ambiente en el desarrollo de su vida cotidiana.

El criterio establecido para que se configure dicha condición es la presencia de más de tres personas por cuarto en un mismo hogar.

Viviendas con presencia de hacinamiento

Individuos y **Hogares**



Fuente: Elaboración propia con datos obtenidos de INDEC.

Gráfico 3

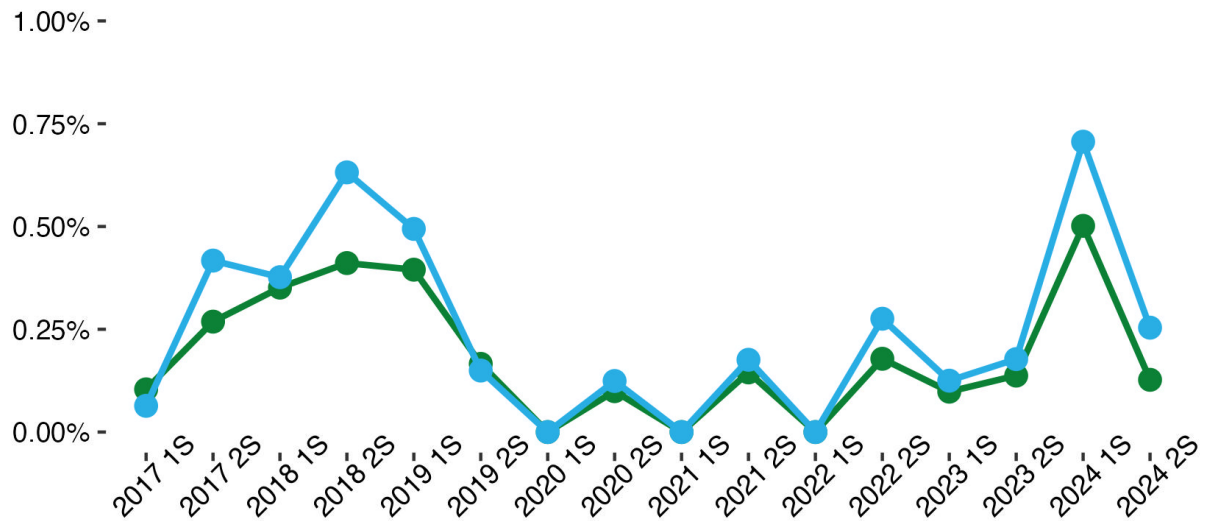
Con respecto al hacinamiento de los individuos, el porcentaje correspondiente al segundo semestre del 2024 demuestra una leve mejora en hogares en comparación al segundo semestre del 2023 alcanzando un 3.61 %. En el caso de los individuos que viven en condiciones de hacinamiento se puede ver una mejora en comparación con el segundo semestre de 2023, siendo este porcentaje de un 4.32 %. Esta diferencia podría estar explicada por la existencia de hogares hacinados con múltiples individuos en condición de hacinamiento, por lo que sería más adecuado para esta característica considerar el dato referido a los individuos.

NBI 4: Asistencia escolar

La asistencia escolar, considerada como un aspecto esencial en el desarrollo de las capacidades cognitivas de las personas, se representa en este análisis mediante los hogares donde viven menores de entre 6 y 12 años que no concurren a la escuela. Para el último período de análisis, esta variable presenta una mejoría con respecto al semestre anterior, alcanzando un 0.13 % para los hogares y un 0.25 % para los individuos.

Inasistencia escolar

Individuos y **Hogares**



Fuente: Elaboración propia con datos obtenidos de INDEC.

Gráfico 4

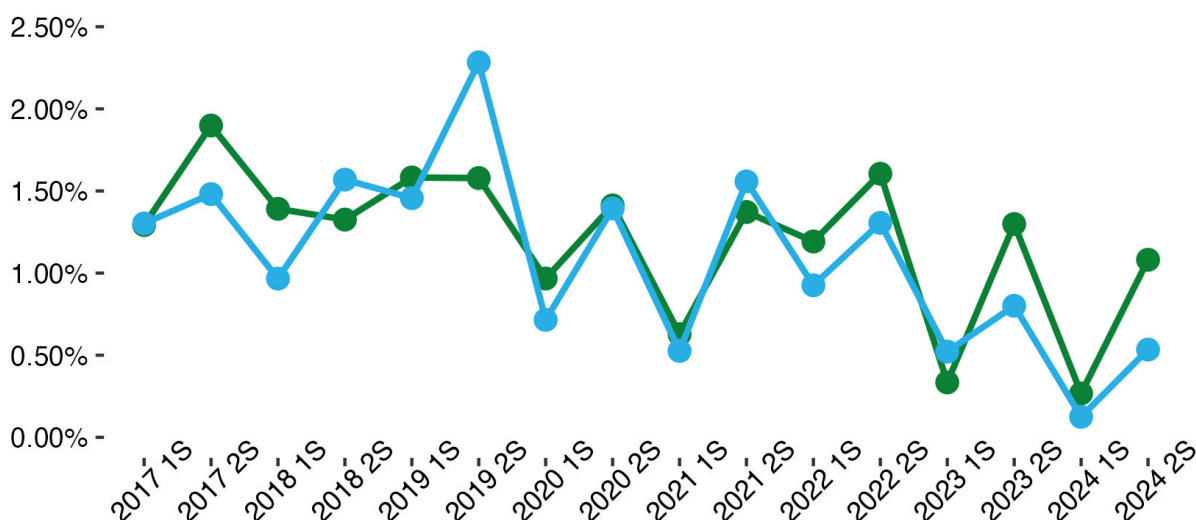
NBI 5: Capacidad de subsistencia

La estabilidad en los ingresos y la posibilidad de contar con un sustento por parte de las familias es un requisito esencial para el desarrollo de los individuos que la componen. La capacidad de subsistencia, según el criterio utilizado, se ve comprometida cuando existe, por hogar, menos de una persona ocupada con educación inferior al tercer grado del nivel primario por cada cuatro personas que lo habitan, con el fin de medir el grado de exposición ante un escenario en donde el único ocupado quedase sin empleo y tuviese a su cargo el sustento de un elevado número de integrantes del hogar.

Al analizar los coeficientes presentados en el Gráfico 5 para el último período de análisis, los valores para los hogares e individuos ascendieron a 1.08 % y 0.53 % respectivamente, lo que muestra una ínfima proporción de la población que puede ver afectada su capacidad de subsistencia según el criterio considerado.

Capacidad de subsistencia

Individuos y **Hogares**



Fuente: Elaboración propia con datos obtenidos de INDEC.

Gráfico 5

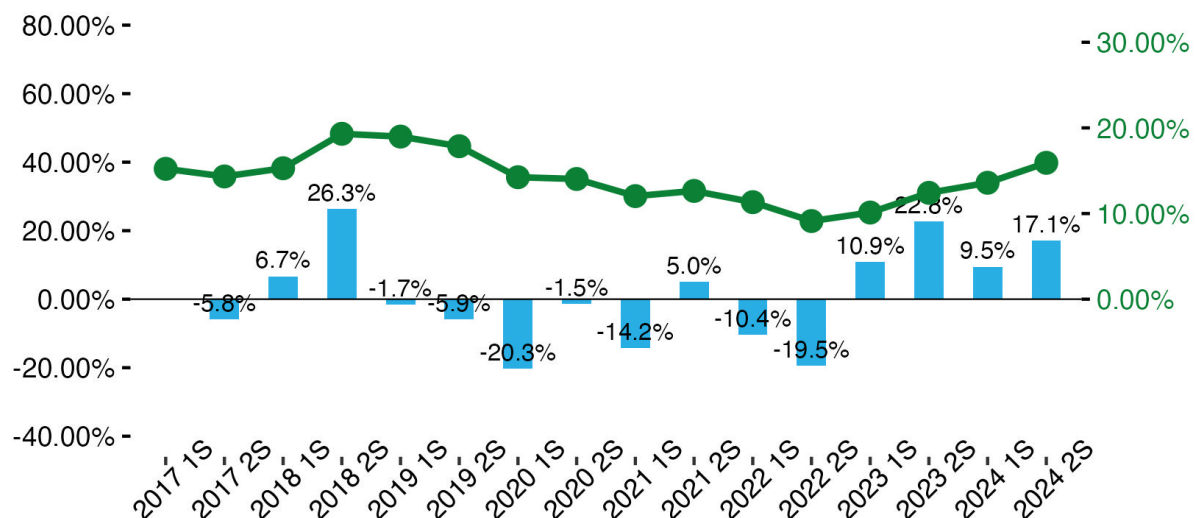
Índice de NBI

Este índice mide el porcentaje de hogares e individuos que no llegan a cumplir con todas las necesidades básicas en la Ciudad de Corrientes, en base a los cinco criterios considerados anteriormente. De esta manera, para el segundo semestre de 2024 el porcentaje de hogares con alguna necesidad básica insatisfecha asciende a 15.92 %, mientras que a nivel individual este porcentaje escala hasta el 17.77 %. Este porcentaje denota un deterioro en la satisfacción de las necesidades básicas tanto a nivel individual como a nivel de los hogares (Gráfico 6 y 7) en comparación con el

segundo semestre de 2023.

Índice NBI y variación semestral

Total de hogares

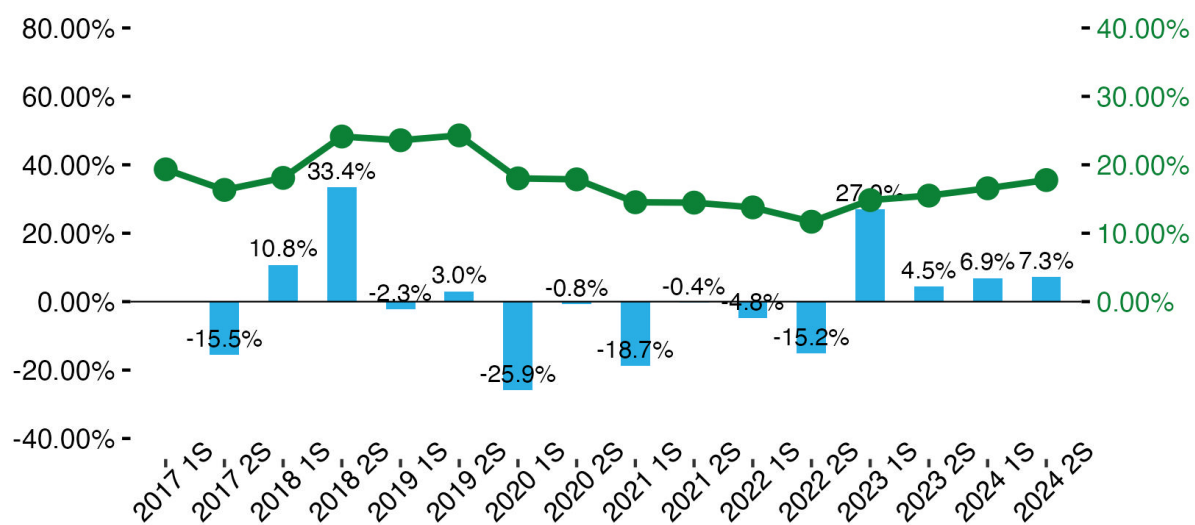


Fuente: Elaboración propia con datos obtenidos de INDEC.

Gráfico 6

Índice NBI y variación semestral

Total de individuos



Fuente: Elaboración propia con datos obtenidos de INDEC.

Gráfico 7